



BULLETIN DÉPARTEMENTAL 2023 CALVADOS PROGRAMME DE LUTTE ANTI-VECTORIELLE

FREDON Normandie est titulaire du marché de surveillance anti-vectorielle porté par l'ARS Normandie depuis 2020. Ce document fait état de la surveillance 2023 sur l'ensemble de la région, de la situation épidémique et de la première détection du moustique tigre en Normandie.

SURVEILLANCE ACTIVE DU MOUSTIQUE TIGRE

La surveillance active consiste dans l'installation du réseau de 106 pièges pondoirs et 3 pièges adultes sur la région. Ces pièges sont relevés de manière mensuelle ou bimensuelle et sont présents de fin mai à début novembre sur le territoire normand.

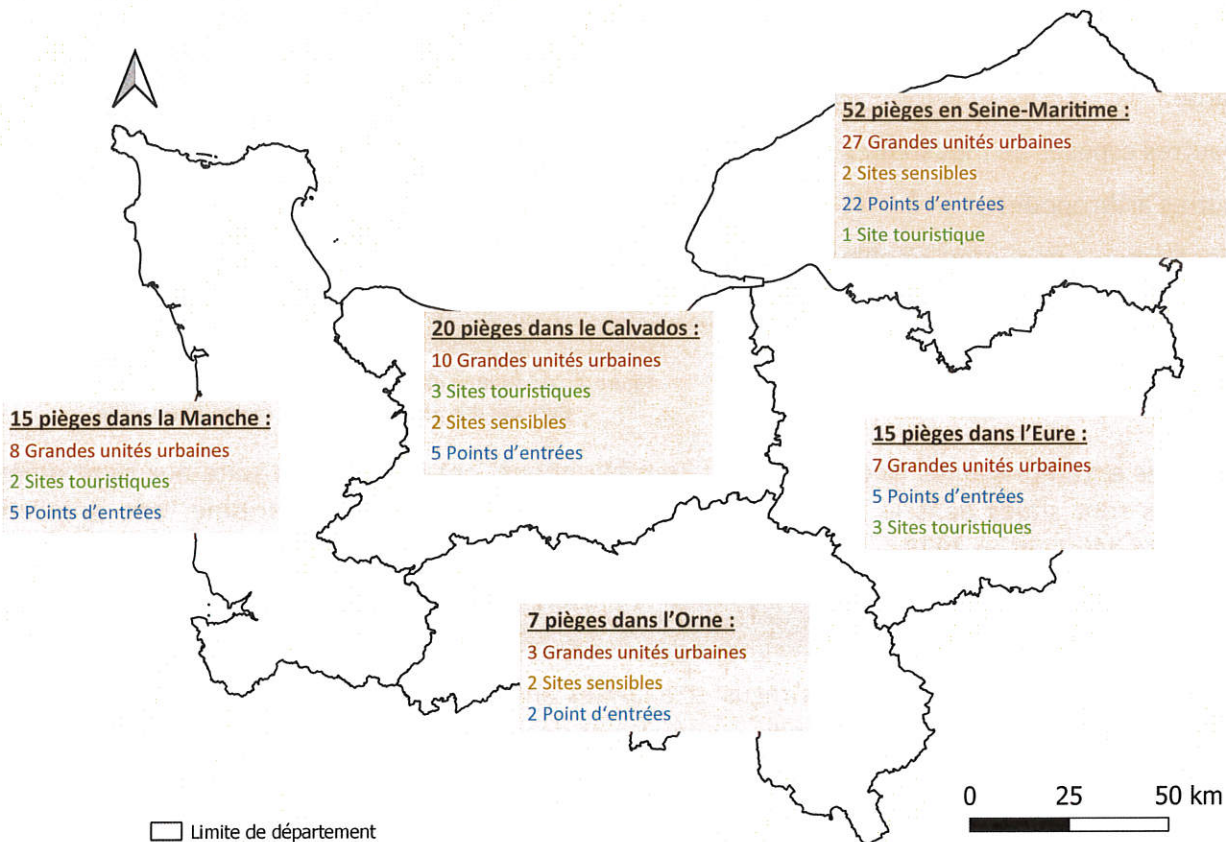


Figure 1 : réseau de surveillance du moustique tigre en Normandie

Pour le Calvados, 19 pièges pondoirs et 1 piège adulte ont été installés en mai 2023 dans le cadre du réseau de surveillance. Ils sont restés en place jusqu'en novembre.

Sur les 789 relevés réalisés sur l'ensemble de la région au cours de l'année 2023 (106 pièges), des pontes de moustique tigre ont été détectées ponctuellement à quatre reprises : dans l'Eure (les Barils), dans le Calvados (Carpiquet), dans la Manche (St Aubin de Terregatte) et en Seine-Maritime (Cléon). Des enquêtes, voire traitements larvicides ont été engagés dans chacun des secteurs. Aucun moustique tigre adulte n'a été détecté et les pièges sont ensuite restés négatifs.





SURVEILLANCE PASSIVE DU MOUSTIQUE TIGRE

La surveillance passive est constituée de signalements réalisés par les particuliers sur la plateforme dédiée signalement-moustique.anses.fr/signalement_albopictus/

Chaque déclaration est analysée par l'équipe de FREDON Normandie sur la base de photographie de l'insecte ou directement de l'insecte transmis par courrier.

En 2023, 58 signalements ont été faits en Normandie (figure 4), dont 13 dans le Calvados.

L'analyse des signalements régionaux est la suivante :

- ◆ 35 autres espèces de moustiques
- ◆ 8 autres arthropodes
- ◆ 6 signalements non-interprétables
- ◆ 2 signalements sans photo ni insecte
- ◆ 7 signalements positifs

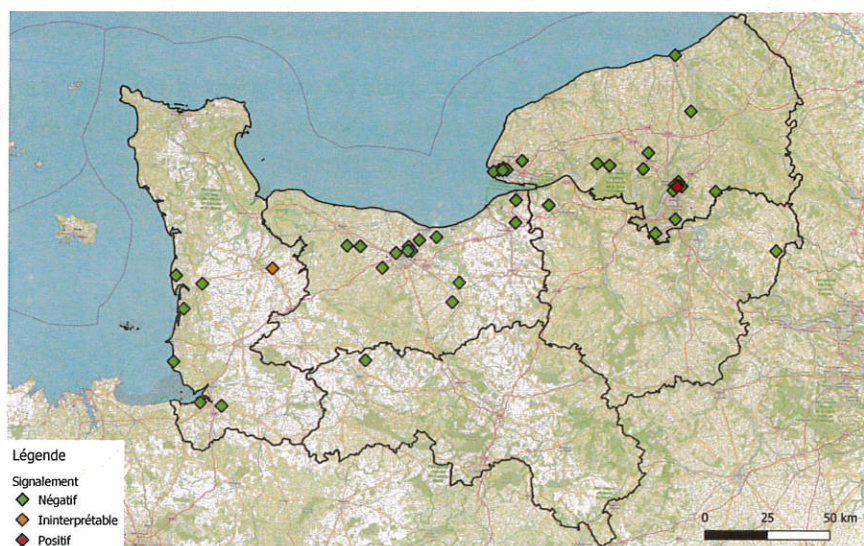


Figure 2 : localisation des signalements de suspicion de moustique tigre par des particuliers sur la région Normandie

Des enquêtes entomologiques (prospections et sensibilisations) ont été menées suite aux signalements positifs, tous sont situés dans le même quartier d'une commune de Seine-Maritime. Une population établie y a été détectée en 2023.

DÉTECTION DU MOUSTIQUE TIGRE EN NORMANDIE



Suite aux signalements citoyens reçus et analysés entre la mi-août et début septembre dans le même quartier, FREDON Normandie a enquêté et découvert la présence de moustique tigre dans une commune de Seine-Maritime : Bois-Guillaume.

Des larves et des individus adultes ont été trouvés dans ce quartier, délimitant la zone de présence à un rayon de 150m. Il n'est pas possible de déterminer la provenance et la cause d'introduction de ces moustiques.

Une communication sur les gestes « préventifs » a été réalisée auprès des habitants du quartier à l'occasion des enquêtes entomologiques (prospection active et sensibilisation citoyenne).

Grâce à leur connaissance fine du territoire, la présence d'agents de la collectivité pour la réalisation des enquêtes, les prospections et la sensibilisation des habitants sur le territoire est indispensable.



CAS D'ARBOVIROSES EN NORMANDIE



Les arboviroses sont des maladies virales, provoquées par un arbovirus et transmises par la piqûre d'insectes : la dengue, le chikungunya et le virus zika font partie de ces maladies. Ces virus ne se transmettent pas d'homme à homme mais ont besoin de passer par un vecteur : le moustique tigre.

En 2023, 75 personnes atteintes par l'un de ces virus résidaient ou sont passées par la Normandie durant leur période de virémie (période durant laquelle ils peuvent transmettre le virus en cas de piqure de moustique). 72 de ces personnes étaient malades de la dengue et parmi celles-ci, 49 revenaient de la Martinique ou de la Guadeloupe, où des épidémies de dengue ont actuellement lieu. Ces malades sont donc des cas importés. A titre de comparaison, en 2022, seuls 2 cas importés avaient été comptabilisés sur la même période sur le territoire Normand.

Ces cas n'ont pas circulé dans des secteurs normands où la présence du moustique tigre est connue, rendant ainsi le risque de transmission autochtone de ces arbovirus très faible.

CONTACTS



Gaëtan DOUCHIN, référent LAV Normandie
Numéro de téléphone : 02 31 46 96 54 / 06 77 60 09 73
Adresse mail : gaetan.douchin@fredon-normandie.fr

Elodie HOPSITAL, référente LAV Normandie
Numéro de téléphone : 02 77 64 50 31 / 07 56 22 04 06
Adresse mail : elodie.hospital@fredon-normandie.fr

Déborah MARIE, coordinatrice LAV Normandie
Numéro de téléphone : 02 31 46 96 56 / 06 84 88 55 24
Adresse mail : deborah.marie@fredon-normandie.fr



ars-normandie-sante-environnement@ars.sante.fr

ars-normandie-ud14-sante-environnement@ars.sante.fr

www.normandie.ars.sante.fr/le-moustique-tigre-aedes-albopictus



LES BONNES PRATIQUES POUR ÉVITER L'INSTALLATION

Pour limiter les nuisances du moustique tigre, adoptons les bonnes pratiques

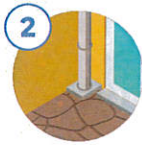


1

JE COUVRE

de façon hermétique avec un couvercle ou à l'aide d'une moustiquaire à maille très fine toutes les réserves d'eau

Récupérateurs d'eau de pluie, cuves, fûts divers ou tous réceptacles pluviaux via les chéneaux de la maison.



2

J'AMÉNAGE

pour éviter la stagnation d'eau

Regards à l'aplomb des descentes de chéneaux



3

JE RANGE

autant que possible à l'abri de la pluie ou de l'arrosage du jardin et après les avoir vidés :

Seaux, arrosoirs, pneumatiques, jouets, bouteilles en verre en attente de recyclage...



4

JE VIDE

chaque semaine tous les réceptacles pour éviter les eaux stagnantes (propres ou sales)

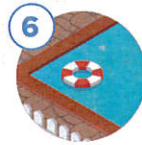
Coupelles de pots de fleurs, gamelles d'animaux, pieds de parasols, bâches de mobilier de jardin, objets de décoration pouvant retenir l'eau, pluviomètres...



5

JE JETTE

tous les objets abandonnés dans mon jardin ou sur ma terrasse
Déchets de chantier, boîtes de conserve, vieux pots de fleurs cassés...



6

J'ENTRETIENS

régulièrement ma piscine, mon bassin

Veillez au bon fonctionnement du système d'épuration et de filtration. Mettez des poissons dans votre bassin d'agrément.



7

JE CURE

régulièrement pour faciliter le bon écoulement des eaux

Siphons d'évier extérieur, fontaines, bordes d'évacuation extérieures, gouttières, chéneaux et rigoles...

En appartement, j'aménage ma terrasse sur plots, pour qu'elle ne retienne pas d'eau sous les dalles et ne constitue pas un gîte larvaire

Repérez les évacuations et nettoyez-les, évitez les débordements d'arrosage, aménagez des évacuations adaptées.

Source de l'image : EID Rhône-Alpes

Le moustique tigre est particulièrement adapté aux environnements urbains, qu'il apprécie, tant pour les lieux de repos qu'il y trouve, que pour sa reproduction.

Ainsi, le respect de quelques bonnes pratiques peut considérablement impacter l'installation et donc la progression du moustique tigre.